

Оповещатель пожарный речевой радиоканальный
Серии Орфей-ПРО
Памятка по применению

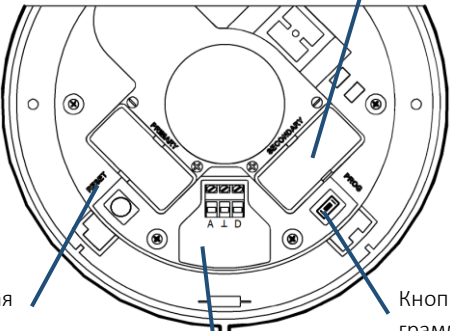
1. НАЗНАЧЕНИЕ И ПРИНЦИП РАБОТЫ

Орфей-ПРО предназначен для трансляции речевой информации о действиях, направленных на обеспечение безопасности при возникновении пожара и других чрезвычайных ситуаций в составе систем оповещения третьего, четвертого или пятого типов по СП 3.13130.2009.

Орфей-ПРО функционирует в составе интегрированной системы безопасности "Стрелец-Интеграл", связываясь с приёмно-контрольным устройством (РР-И-ПРО или Панели-ПРО) по радиоканалу.

2. КОНСТРУКЦИЯ

Внешний вид устройства (снизу, со снятой "базой"):



Резервная батарея, под ней – контакты для смены прошивки и речевых сообщений

Основная батарея

Кнопка программирования

Колодка подключения сигнала для трансляции в реальном времени (вход ГО и ЧС). Замкнуть "D" на землю для начала трансляции, сигнал подавать на "А" (амплитуда – 1В). Длительность трансляции – 2 минуты

3. ТЕХНИЧЕСКИЕ ХАРАКТЕРИСТИКИ

- Звуковое давление на расстоянии 1 м: при синусоидальном сигнале 1000 Гц – более 90 дБ, при речевом сообщении (на Сообщении 1 по умолчанию) – более 87 дБ.
- Неравномерность АЧХ в диапазоне частот 500-3500 Гц – не более 16 дБ.
- Длительность работы от одного комплекта батарей (при корректной установке, значениями параметров по умолчанию и активации в среднем не более 3 минут в месяц) – 8-10 лет.
- Сообщения могут быть заменены пользователем через Программатор-ПРО программой "OrpheyRLib". Объем памяти сообщений – 32с.
- Линейный вход для локальной или радиотрансляции сигнала оповещения в реальном времени. Максимальная длительность трансляции – 120 с.
- Диаграмма направленности аудиотракта (в безэховой камере, крепление на штативе):



4. ПРОГРАММИРОВАНИЕ

Программирование Орфей-ПРО осуществляется с помощью ПО "Стрелец-Интеграл" или ПО "Стрелец-Мастер".

1. Добавить устройство дочерним к одному из контроллеров РР-И-ПРО в сегменте:



2. Изменить при необходимости свойства устройства:

1. Общие	
Период приёма RX	Период приема команд управления. Выкл. 4 сек* 2 сек <i>Примечание: доступность значений "2 сек" или "4 сек" зависит от установленного значения в опциях РР-И-ПРО</i>
Безопасность инициализации	Повышенная – для инициализации устройства необходимо ввести в ПО индивидуальный ключ KEY (указан на устройстве) Стандартная*
2. Индикация	
Норма	Вкл. – Индикация включена Откл.
Индикация активации	
Неисправность питания	
3. Цепи контроля	
Контроль основного питания	Вкл* – Включает цепь контроля основного источника питания (при неисправности основного источника питания формируется извещение "Неисправность ОП") Откл.
Контроль резервного питания	Вкл* – Включает цепь контроля резервного источника питания (при неисправности резервного источника питания формируется извещение "Неисправность РП") Откл.
Контроль вскрытия корпуса	Вкл* – Включает цепь контроля вскрытия корпуса (при вскрытии корпуса формируется извещение "Взлом") Откл.

4. Оповещение	
Ослабление выходной мощности	0 дБ* – максимальная громкость воспроизведения -12 дБ – громкость воспроизведения снижается на 12 дБ
Радиотрансляция ГО и ЧС	Нет* – сигнал с линейного входа транслируется только на собственный громкоговоритель Да – сигнал по радио транслируется на Орфеи-ПРО, находящиеся в зоне радиохвата этого Орфея-ПРО
Двухтональный сигнал перед оповещением	Да* – Перед началом трансляции сообщений для привлечения внимания воспроизводится короткий двухтональный сигнал Нет
Ограничение оповещения	1 час* - 1 мин - 8 мин - 2 раза
Прекращать оповещение при снятии с базы	Да* – Снятие с базы прекращает оповещение до следующего запуска Нет
Номер канала приема радиоретрансляции	2* – Номер одного из трех радиоканалов, на котором данный Орфей будет принимать трансляцию сигнала оповещения в реальном времени
Номер канала передачи радиоретрансляции	2* – Номер одного из трех радиоканалов, на котором данный Орфей будет транслировать сигнал оповещения в реальном времени (со входа "А")

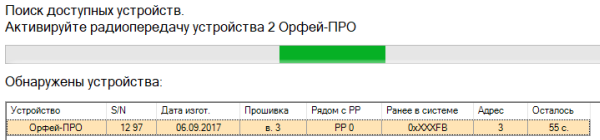
* - значение по умолчанию

3. Нажать правой кнопкой мыши на устройство, выбрать пункт "Инициализировать" и нажать кнопку "ПРОГ" на плате устройства:

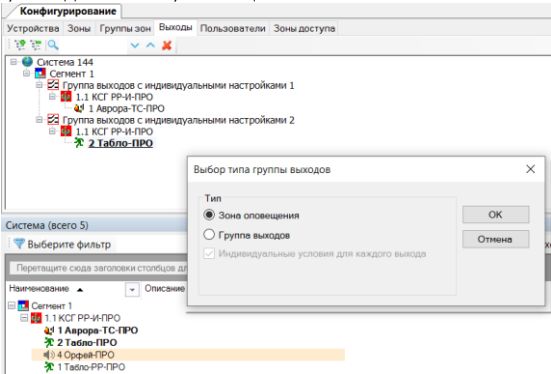


4. Проверить соответствие серийного номера (последние четыре символа) появившегося устройства и нажать кнопку "Продолжить".

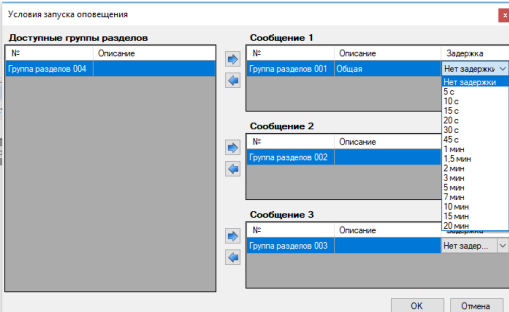
5



5. Убедиться в появлении окна "ДУ успешно добавлено в систему".
6. На вкладке "Выходы" перетащить Орфей-ПРО из окна "Система" в группу выходов или зону оповещения:



7. Запрограммировать условия срабатывания зоны оповещения или конкретного Орфей-ПРО в группе выходов. Задается, какие группы зон вызывают запуск какого сообщения и с какой задержкой:



5. ИНДИКАЦИЯ

6

Орфей-ПРО имеет один трехцветный (красный, зеленый, желтый) индикатор, отображающий состояние устройства:

Свечение индикатора	Состояние устройства
Нет свечения (или зеленые вспышки)	Дежурный режим работы
Желтый, Красный	Зафиксирована неисправность (разряд основной или резервной батарей)
Красный	Режим запуска

6. ВЫБОР МЕСТА УСТАНОВКИ

Место установки изделия следует выбирать таким образом, в котором оно не будет подвергаться механическим воздействиям. Если условия эксплуатации изделия таковы, что возможны механические воздействия (например, удары мячом в спортзале), то следует применять механическую защиту изделия. Например, использовать защитный сетчатый кожух для речевого оповещателя Орфей-ПРО (ЗСК 214) Safegrid (<https://safegrid.pro>).

Установка оповещателя на подвесной потолок:

1. Подготовить отверстие в подвесном потолку диаметром 120-130 мм.
2. Установить пружинные зажимы, входящие в комплект принадлежностей оповещателя, на специальные выступы в основании (рис. 1).
3. Вставить корпус в основание, после чего установить оповещатель на подвесной потолок как показано на рисунке 2.

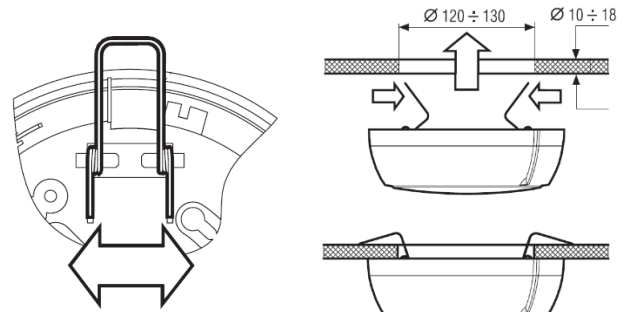


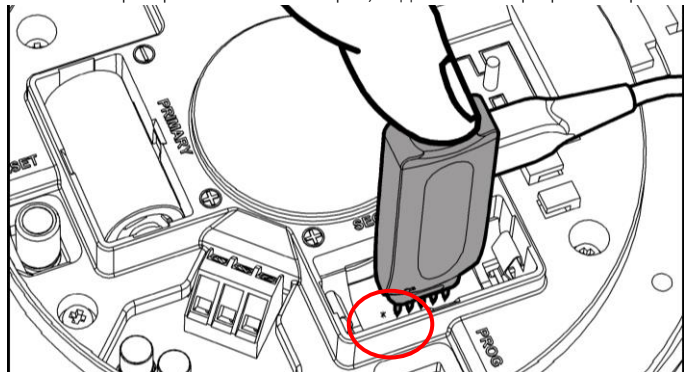
Рисунок 1

Рисунок 2

7. СМЕНА РЕЧЕВЫХ СООБЩЕНИЙ

7

Для смены запрограммированных на заводе речевых сообщений требуется устройство "Программатор-ПРО" и ПО "OrpheuLib". Вынимается резервная или обе батареи, подключается программатор:



Требуется поместить 5 иголок программатора в 5 отверстий на плате Орфей-ПРО, совместив * на корпусе прибора и плате Орфея-ПРО.

В программе OrpheuLib можно либо скомпоновать сообщение из библиотечных кусков, либо запрограммировать сообщение из *.wav файлов (16 кГц, 8 бит, моно). После этого выбирается интерфейс программирования и сообщение зашивается в прибор.

При программировании в качестве интерфейса следует выбрать программатор:



Процесс смены речевых сообщений происходит в несколько этапов:

- Зашивается технологическая программа (для устройств, выпущенных до осени 2022 года)
- Зашиваются сообщения
- Зашивается рабочая программа (для устройств, выпущенных до осени 2022 года)

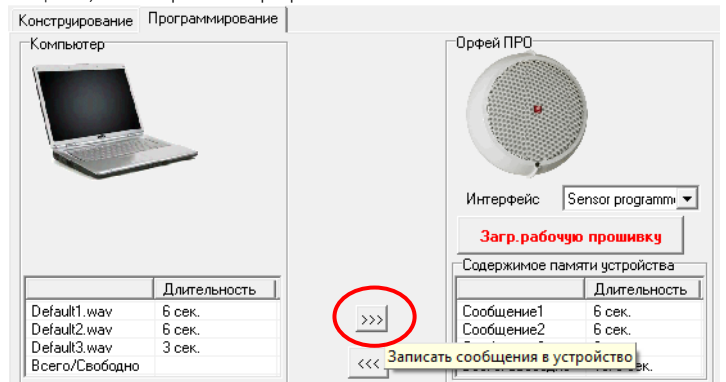
После выбора интерфейса программирования будет предложено выбрать файл с прошивками (обычно Firmware.mpl), содержащими рабочую и технологическую программы. Этот файл поставляется вместе с ПО "Стрелец-Интеграл" или высылается по запросу.

8



При записи речевых сообщений будет произведено обновление прошивки прибора. Если Вы согласны выберите файл архива прошивок.

После выбора файла прошивок в Орфей-ПРО программируется технологическая программа. После нажатия на кнопку " >>> " сообщения зашиваются сначала сообщения, а затем рабочая программа.



Если после этого прослушивать сообщения, записанные в памяти Орфей-ПРО, то в прибор снова будет зашита технологическая программа.

Перед отключением программатора всегда убеждайтесь, что в прибор прошита рабочая прошивка!

Для устройств, выпущенных после осени 2022 года, смены прошивки при записи сообщений в приборе не происходит.

! Если в процессе программирования не требуется прослушивать сообщения, рекомендуется перед сменой сообщений вынимать из прибора **обе батареи**, выдерживать паузу ~20 секунд и уже затем подключать Программатор-ПРО. В противном случае прибор некоторое время будет выдавать неисправность основной и резервной батарей. Ускорить выход из такого состояния можно, нажав кнопку «Прог.» на приборе на несколько минут или запусив на ~1 минуту оповещение.

07.03.2023